

# Veřejné knihovny v České republice

Materiály byly zpracovány v rámci projektu: CZ.11.3.119/0.0/0.0/16\_013/0001981 „Rozvoj kompetencí a zlepšení uplatnitelnosti vysokoškolských studentů na trhu práce v oblasti služeb veřejného sektoru“

Projekt je spolufinancován z prostředků EFRR v rámci programu INTERREG V-A Česká republika – Polsko prostřednictvím Fondu mikroprojektů 2014 - 2020 v Euroregionu Silesia

**doc. Ing. Iveta Vrabková, Ph.D.**

# Osnova přednášky

Přednáška je zaměřena na problematiku veřejných knihoven v České republice se zaměřením na kvalitu veřejných knihoven a její měření pomocí Standardů veřejných knihoven.

Témata:

- Veřejné knihovny a její funkce
- Systém veřejných knihoven
- Moravskoslezská vědecká knihovna v Ostravě
- Knihovna města Ostravy
- Celostátní statistika knihoven
- Standardy dobré knihovny

# Veřejné knihovny



*Veřejná knihovna je místní branou do světa vědomostí a základním předpokladem celoživotního vzdělávání, nezávislého rozhodování a kulturního rozvoje jednotlivců i společenských skupin.  
(Manifest IFLA/UNESCO o veřejných knihovnách, 1994)*

Veřejné knihovny jsou celosvětovým fenoménem. Všechny vyspělé země považují veřejné knihovny za jeden z pilířů vzdělanosti a kultury národa. Česká republika patří k zemím s největším počtem veřejných knihoven na lokální úrovni.

Z hlediska ekonomů je veřejná knihovna výsledkem veřejného zájmu a poskytovatelem veřejných statků (zejména služeb). Veřejné knihovny jsou financovány z veřejných rozpočtů různých úrovní a řízeny veřejnou správou. Ústředním orgánem státní správy formulující veřejný zájem a rozvoj knihoven je Ministerstvo kultury České republiky.

# Funkce knihovny

Poslání a služby veřejných knihoven v České republice upravuje legislativa a hlavně **knihovní zákon** (z. č. 257/2001 Sb., knihovnách a podmínkách provozování veřejných knihovnických a informačních služeb).

Knihovní zákon vymezuje systém knihoven poskytujících veřejné knihovnické a informační služby (dále služby knihoven) a podmínky jejich provozování.

Dle knihovního zákona knihovna působí jako:

- zprostředkovatel přístupu ke knihovním dokumentům a dalším informačním zdrojům, poradenská instituce (přístup k internetu a k informačním zdrojům).

Dále může knihovna plnit funkce jako:

- podporovatel formálního, neformálního i informálního učení a odborné přípravy (vzdělávací akce ve spolupráci se školami);
- kulturní zařízení (pořádání kulturních akcí, poskytování prostor pro kulturní aktivity)
- příjemné místo pro trávení volného času dětí, rodičů s dětmi, seniorů a dalších zájmových skupin;
- místo setkávání a podpory mezigeneračního dialogu (společný prostor pro komunitní aktivity);
- místo sociální integrace osob ohrožených exkluzí.

# System knihoven v České republice

System knihoven v ČR dle knihovního zákona tvoří:

- Národní knihovna České republiky, Knihovna a tiskárna pro nevidomé K. E. Macana, Moravská zemská knihovna v Brně, zřízené Ministerstvem kultury (státem);
- krajské knihovny, zřízené zastupitelstvem kraje;
- základní knihovny, zřízené příslušným orgánem obce;
- specializované knihovny.

# Národní knihovna ČR

Národní knihovna České republiky (NK ČR) je státní příspěvkovou organizací, jejímž zřizovatelem je Ministerstvo kultury ČR.

NK ČR je centrem systému knihoven, vykonává koordinační, odborné, informační, vzdělávací, analytické, výzkumné, standardizační, metodické a poradenské činnosti.

Samostatnou součástí NK ČR je Slovanská knihovna s fondem odborné světové slavistické literatury, zejména historické, filologické a politologické a vybrané původní literární tvorby slovanských národů.

Rozsahem svých fondů je NK ČR největší a zároveň jednou z nejstarších veřejných knihoven v České republice, řadí se mezi nejvýznamnější evropské i světové knihovny. Soubor historické a novodobé literatury obsahuje více než 6 milionů dokumentů s ročním přírůstkem 70 tis. titulů.

Ročně knihovna eviduje více než 500 tis. návštěvníků, včetně více než 25ti tisíc registrovaných uživatelů.

Sídlem NK ČR je bývalá jezuitská kolej Klementinum, jež je národní kulturní památkou a patří mezi nejrozsáhlejší barokní stavby na území ČR.

# Krajské knihovny

V ČR existuje 13 krajských knihoven. Jejich zřizovatelem je příslušný kraj. Obvykle sídlí v krajském městě, ale není to podmínkou, např. Krajská knihovna Vysočiny sídlí v Havlíčkově Brodě a Středočeská knihovna v Kladně.

Krajské knihovny mohou disponovat univerzálním fondem a na základě povinných výtisků budují také regionální konzervační fond pro daný kraj.

Plní funkci základní knihovny a zároveň jsou ústředím daného regionu (kraje), která spočívá v metodickém vedení menších (obecních knihoven).

Jsou centry meziknihovních služeb.



# Moravskoslezská vědecká knihovna v Ostravě



	2017	2018
Celkem náklady	42 769	47 004
<i>z toho</i>		
mzdové + odvody	28 878	32 286
	2017	2018
Celkem výnosy	42 769	47 004
<i>z toho</i>		
veřejné rozpočty (kraj, stát)	40 071	43 814



# Základní knihovny: knihovny obcí a měst

- V ČR existuje 5 302 knihoven obcí a měst (k 31.12.2018). Jejich zřizovatelem je příslušná obec nebo město.
- Knihovny obcí a měst plní funkce tzv. základní knihovny. **Jde o knihovny s univerzálním nebo specializovaným knihovním fondem nabízející knihovnické a informační služby.**
- **Knihovny obcí a měst poskytují služby vycházející z potřeb lokální komunity. Větší z nich mohou disponovat samostatnou knihovnou pro děti a pro dospělé.**
- Mezi základní knihovny patří školní knihovny (základní školy) a některé muzejní knihovny.

# Knihovna města Ostravy

KMO tvoří ústřední knihovna a 28 poboček, které jsou v městských obvodech statutárního města Ostrava.



	2017	2018
Celkem náklady	73 549	79 079
<i>z toho</i>		
mzdové + odvody	53 591	59 773
<i>z toho</i>		
	2017	2018
Celkem výnosy	73 844	79 228
<i>z toho</i>		
veřejné rozpočty (město)	67 725	73 669

# Specializované knihovny

Mezi specializované knihovny se řadí knihovny se specializovaným knihovním fondem, tedy fondem zaměřeným na jeden nebo několik příbuzných oborů, fondem určitého druhu dokumentů apod.

Za specializované knihovny lze požadovat knihovny:

- vysokoškolské (69 knihoven),
- lékařské (115 knihoven),
- vojenské,
- zámecké,
- církevní,
- některé muzejní a galerijní knihovny a dalších podobně zaměřených institucí (236 knihoven).

Mezi příklady specializovaných knihoven patří Národní technická knihovna v Praze nebo Národní lékařská knihovna v Praze.

Specializované knihovny plní funkci koordinační, odbornou, informační, vzdělávací, analytickou, výzkumnou, metodickou, a poskytují poradenské služby. Spolupracují s Národní knihovnou ČR na budování České národní bibliografie, Souborného katalogu ČR a dalších národních projektech.

# Základní národní statistika

2018	Knihovny počet	Knihovní fond v tis.	Čtenáři v tis.	Výpůjčky v tis.	Náklady na fond v tis. Kč	Zaměstnanci
Národní knihovna ČR	1	7 358	22	470	24 132	463
Moravská zemská knihovna	1	4 237	20	624	10 260	181
Krajské knihovny	13	14 951	314	11 285	64 217	1 307
Základní knihovny (obce)	5 302	37 814	1 017	40 326	244 142	3 338
<b>Celkem</b>	<b>5 317</b>	<b>64 360</b>	<b>1 373</b>	<b>52 705</b>	<b>342 751</b>	<b>5 289</b>

Zdroj: Statistika Národní knihovna ČR, 2019.

# Standardy veřejných knihovnických služeb

Standardy veřejných knihovnických služeb vydalo Ministerstvo kultury v návaznosti na knihovní zákon formou metodického pokynu MK85426/2019.

Standardy se týkají knihoven, které jsou zřizovanými nebo provozovanými obcemi a kraji na území ČR.

Vychází z principů, že knihovnické služby se poskytují na základě rovného principu všem bez rozdílu a Manifestu IFLA/UNESCO o veřejných knihovnách 1994. (pozn. Český překlad: Služby veřejných knihoven. Směrnice IFLA. Praha, Národní knihovna ČR 2012).

Standard knihovnických služeb vymezuje 12 indikátorů (standardů) tzv. dobré knihovny.

Hodnoty indikátorů stanovených standardem knihovnických služeb jsou definovány jako optimální. Jejich dosažení garantuje dobré podmínky pro poskytování služeb uživatelům.

Indikátory podmínek pro poskytování knihovnických služeb jsou diferencovány pro knihovny působící v různých velikostních kategoriích obcí a měst. Za základní kritérium byl zvolen počet obyvatel v obci.

Hodnota konkrétního indikátoru v jednotlivých kategoriích se použije přiměřeně k počtu obyvatel obce, spádové oblasti a místním podmínkám.

# 12 indikátorů

- 1) provozní doba knihovny pro veřejnost,
- 2) tvorba knihovního fondu a informačních zdrojů,
- 3) umístění knihovny v obci,
- 4) plocha knihovny určená pro uživatele,
- 5) studijní místa pro uživatele knihovny,
- 6) přístup k internetu a informačním technologiím,
- 7) webová stránka knihovny,
- 8) elektronický katalog knihovny na internetu,
- 9) personální zajištění knihovny,
- 10) kvalifikace a vzdělávání pracovníků knihoven,
- 11) měření spokojenosti uživatelů knihovny,
- 12) kulturní, vzdělávací a komunitní aktivity knihovny.



# Indikátor 1

„Optimální přístup ke knihovnickým službám vyžaduje, aby knihovna byla otevřena v době maximálně vyhovující těm, kteří žijí, pracují a studují v místě jejího působení. Tento přístup lze rozšířit udržováním telefonického spojení 24 hodin denně nebo zajištěním přístupu k vybraným službám prostřednictvím webových stránek.“ (Směrnice, IFLA)

## Provozní doba knihovny pro veřejnost



	Doporučená hodnota	Celostátní průměr 2018
Počet obyvatel	Počet hodin týdně	Počet hodin týdně
Do 500	4 - 10	2,4
501-1 000	5 – 15	4
1 001-3 000	15 až 23	10,5
3 001-5 000	23 až 28	23
5 001-10 000	28 až 40	29
10 001-20 000	40 až 45	37
20 001 – 40 000	45 až 50	43
Více než 40 000	50 a více	48

# Indikátor 2

## Tvorba knihovního fondu a informačních zdrojů

Výdaj na nákup knihovního fondu a dalších informačních zdrojů, tj. částka v Kč na 1 obyvatele obce vydaná na nákup knihovního fondu a informačních zdrojů za jeden kalendářní rok.

Uvedený indikátor zahrnuje průměrnou hodnotu na nákup knih, periodik, zvukových a dalších dokumentů včetně nákupu databází a licencí na elektronické informační zdroje, a to pořízených pouze z vlastních finančních zdrojů, nikoliv z dotací na tvorbu výměnného fondu.

Doporučený rozsah celkového objemu knihovního fondu = 2 až 3 knihovní jednotky na obyvatele. Minimálně 7 % roční obnovy knihovního fondu novými přírůstky. Při stanovení základu pro výpočet procent obnovy se vychází z toho, že knihovna má mít minimálně 2 knihovní jednotky na obyvatele.



	Doporučená hodnota	Celostátní průměr 2018
Částka v Kč/1 obyvatele	30 - 45	29



# Knihovní fond

Knihovní fond je stěžejním nástrojem pro poskytování veřejných knihovnických a informačních služeb. Jeho rozsah a obsah, ale také aktuálnost podmiňuje kvalitu služeb knihovny i jejich hodnocení ze strany uživatelů a reflektuje místní potřeby.

Ve fondu knihovny by měly být obsaženy dokumenty různých obsahů, typů a forem pro všechny věkové skupiny, především:

- **tištěné dokumenty a informační zdroje:** knihy (beletrie a naučná literatura pro děti a dospělé, vybrané učebnice, slovníky, encyklopedie, komentované zákony apod.), periodika (místní, regionální i celostátní noviny, časopisy), kartografické dokumenty, hudebniny;
- **elektronické dokumenty a informační zdroje:** e-knihy, online databáze;
- **zvukové a audiovizuální dokumenty** (na různých nosičích): audioknihy, hudební nahrávky a filmy;
- **další typy dokumentů:** tematické kufříky, společenské hry, skládky, edukační hračky.

# Indikátor 3



*„Knihovnické služby mají být poskytovány v místě, které je maximálně využíváno, které je centrem života populace, je výhodné pro obyvatele obce. Pokud je to možné, mají být poblíž dopravních uzlů, v blízkosti center života komunity, např. obchodů, nákupních center, kulturních podniků. Je vhodné, když veřejná knihovna může sídlit v budově, kde jsou dostupné i další služby, jako jsou muzea, galerie výtvarného umění, společenská centra nebo sportovní zařízení.“ (Směrnice, IFLA)*

## Umístění knihovny v obci

Doporučuje se umístění knihovny v centru sídelního útvaru nebo v blízkosti centra.

Docházková vzdálenost pro okruh přímé působnosti  **nemá přesáhnout 15 minut pěší chůze nebo jízdy veřejným dopravním prostředkem hromadné dopravy nebo autem.**

Pokud docházková vzdálenost přesáhne uvedený indikátor, je vhodné zajistit dostupnost knihovnických služeb zřízením pobočky, pojízdnou knihovnou nebo jiným způsobem.

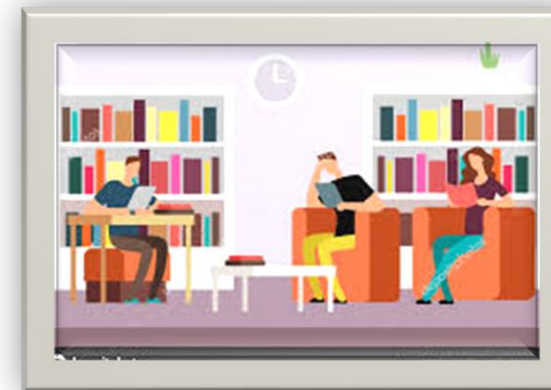
# Indikátor 4

Plocha knihovny určená pro uživatele.

Knihovna má k dispozici nejméně 60 m<sup>2</sup> na 1000 obyvatel obce nebo spádové oblasti.

V obcích do 1000 obyvatel se tento ukazatel použije v přiměřeném rozsahu tak, aby byly zajištěny všechny funkce knihovny.

Plocha určená uživatelům zahrnuje celkovou užitou plochu knihovny určenou návštěvníkům (v hlavní budově a pobočkách), např. volný výběr, studovny, čítárny včetně letních čítáren, přednáškové (divadelní) sály pro pořádání kulturních, vzdělávacích a komunitních aktivit, prostory pro práci s dětmi a mládeží, tvůrčí dílny apod. Nezahrnují se uzavřená skladiště, schodiště, vstupní prostory, sociální zařízení atd.



# Indikátor 5

## Studijní místa a místa pro oddech pro uživatele knihovny

Knihovna nabízí studijní místa pro dospělé, děti a mládež, kde mohou uživatelé pracovat s knihovními dokumenty a informačními zdroji, a to individuálně nebo ve skupině.

Tam, kde to místní podmínky umožní, je vhodné vytvářet čítárny, individuální a týmové studovny a místa pro soustředěné studium. Kromě studijních míst knihovna nabízí dostatečný počet míst k oddechu, relaxaci a setkávání (oddechové zóny).



	Doporučená hodnota	Celostátní průměr 2018
Počet obyvatel obce	Počet studijních míst	Počet studijních míst
1 – 500	4 až 5	5
501 - 1 000	6 až 8	6
1 001 - 3 000	9 až 10	10
3 001 - 5 000	10 až 18	18
5 001 - 10 000	20 až 28	27
10 001 - 20 000	28 až 70	41
20 001 - 40 000	70 až 120	81
Více než 40 000	120 a více	210

# Indikátor 6



## Přístup k internetu a informačním technologiím

Knihovna poskytuje, s respektem k platným právním předpisům, připojení k internetu pomocí Wi-Fi nebo přístupu na vnitřní síť knihovny. Pokud nabízí připojení pomocí Wi-Fi, počet veřejně přístupných stanic je možné snížit.

Knihovna nabízí uživatelům dostatečné množství zásuvek pro notebooky, chytré telefony, tablety apod. Počítače a další informační technologie je nezbytné obnovovat nejpozději po pěti letech.

Provozovatel knihovny v obci, která má více než 10 000 obyvatel, a krajská knihovna, která v místě svého sídla plní funkci základní knihovny, vybaví vybraná studijní místa technikou a umožní využití zvukových, zvukově obrazových a multimediálních dokumentů včetně internetu pro zrakově postižené a nevidomé.

# Doporučené hodnoty

*„Jedním z hlavních úkolů veřejné knihovny je překlenout propast mezi informačně bohatými a informačně chudými. Proto musí také umožňovat přístup k nezbytnému elektronickému, počítačovému a audiovizuálními zařízení. Patří sem osobní počítače s přístupem k internetu, veřejně přístupné katalogy, čtečky mikrozáznamů, audio a MP3 přehrávače, zpětné projektory a zařízení pro zrakově a tělesně postižené.“ (IFLA)*

	Doporučená hodnota	Celostátní průměr 2018
Počet obyvatel obce	Počet stanic	Počet stanic
1 – 500	1 až 2	1
501 - 1 000	2	1
1 001 - 3 000	2 až 3	2
3 001 - 5 000	3 až 5	3
5 001 - 10 000	5 až 10	5
10 001 - 20 000	10 až 15	8
20 001 - 40 000	15 až 20	18
Více než 40 000	20 a více	44

# Indikátor 7



## Webová stránka knihovny

Dostupnost informací o knihovně a jejích službách dálkovým přístupem je zajištěna prostřednictvím webové stránky knihovny a pomocí sociálních sítí.

Webová stránka má vlastní doménu na internetu nebo využívá domény svého provozovatele. Skládá se ze souboru digitálních dokumentů obsahujících základní informace o knihovně a zprostředkujících elektronické služby knihovny (např. elektronický katalog, licencované i vlastní databáze, on-line výpůjční služby, on-line informační služby).

Základním doporučeným údajem jsou odkazy na portál *KNIHOVNY.CZ: Informace a služby* [online]. Moravská zemská knihovna [cit. 2018-06-21]. Dostupné z: <https://www.knihovny.cz/>

# Indikátor 8



## Elektronický katalog knihovny (OPAC) na internetu

*„Má-li knihovna katalog na internetu, zlepšuje se její dostupnost pro veřejnost a pro jiné knihovny a zvyšuje se kvalita služeb.“*

*(Směrnice IFLA)*

Knihovny působící v obcích s počtem obyvatel vyšším než 500 nabízí elektronický katalog knihovny, který může veřejnost využívat prostřednictvím dálkového přístupu.

Knihovny s počtem obyvatel nižším než 500, pokud nemají vlastní elektronický katalog, prezentují svůj fond prostřednictvím regionálního elektronického katalogu.



# Indikátor 9

## Kvalifikace a vzdělávání pracovníků knihovny

Odborné knihovnické činnosti knihovny zajišťuje odborný pracovník knihovny s minimálně středoškolským vzděláním, který má odbornou způsobilost. Odbornou způsobilostí se rozumí souhrn teoretických vědomostí, znalostí odborných standardů, procesů a právních předpisů upravujících činnost knihovny.

Provozovatel knihovny usiluje o soustavné zvyšování kvalifikace odborných pracovníků .

Indikátor: Dalšímu odbornému vzdělávání je ročně na 1 pracovníka věnováno minimálně 48 pracovních hodin. Pracovníci působící v knihovnách s rozsahem provozní doby menším než 15 provozních hodin týdně absolvují další odborné vzdělávání ročně v rozsahu nejméně 8 pracovních hodin.



# Indikátor 10 (mládež a dospělí)

## Měření spokojenosti uživatelů knihovny starších 15 let

### Indikátor spokojenosti uživatelů knihovny starších 15 let:

Více než 90 % uživatelů hodnotí služby knihovny jako dobré nebo velmi dobré.

Škála pro hodnocení spokojenosti s knihovnickými službami:

- velmi dobré
- dobré
- přiměřené
- špatné
- velmi špatné



# Indikátor 10 (děti)

## Měření spokojenosti uživatelů knihovny do 15 let

### Indikátor spokojenosti uživatelů knihovny do 15 let:

Více než 75 % dětí a mládeže hodnotí služby knihovny stupněm dobré.

Škála pro hodnocení spokojenosti s knihovnickými službami:

- dobré
- přiměřené
- špatné



Spokojenost uživatelů se zjišťuje pravidelně každých 5 let pomocí standardizovaného dotazníku (ankety). Hodnocení knihovnických služeb se provádí u uživatelů nad 15 let a u uživatelů do 15 let.

Provozovatelé knihoven průběžně sledují a monitorují výkony knihoven pomocí měření spokojenosti uživatelů pro potřeby řízení a financování knihovny. Cílem měření je poskytnout spolehlivé údaje o tom, jak uživatelé posuzují knihovnické služby.

# Indikátor 11

## Vzdělávací, kulturní a komunitní aktivity knihoven

Vzdělávací, kulturní a komunitní aktivity knihovny jsou ovlivněny místem, ve kterém knihovna působí. Cílem je rozvoj společenského a kulturního zázemí obyvatel obce, podpora místní společnosti napříč všemi věkovými kategoriemi, posílení spolupráce a solidarity. Hodnota knihoven je určována rovněž postavením v místní komunitě, v prostředí, ve kterém knihovna působí.



	Doporučená hodnota	Celostátní průměr 2018
Počet obyvatel obce	Počet akcí za rok	Počet akcí za rok
1 – 500	4 - 6	1,5
501 - 1 000	6 - 20	5
1 001 - 3 000	20 - 40	18
3 001 - 5 000	40 - 80	50
5 001 - 10 000	80 - 150	102
10 001 - 20 000	150 - 300	218
20 001 - 40 000	300 - 600	483
Více než 40 000	600 - 1100	924

# Indikátor 12



## Vyhodnocování plnění standardu knihovnických služeb

1) Vyhodnocování plnění standardu knihovnických služeb provádí:

- na místní úrovni provozovatel knihovny,
- na krajské úrovni krajská knihovna, případně ve spolupráci s knihovnami pověřenými výkonem regionálních funkcí,
- na celostátní úrovni Národní knihovna České republiky.

2) Vyhodnocování plnění standardu knihovnických služeb vychází ze statistického šetření, které je prováděno na základě statistického výkazu pro veřejné knihovny ve formuláři Kult (MK) 12-01, případně se doplní dílčí analýzou či průzkumem.

3) Krajská knihovna, knihovna pověřená výkonem regionálních funkcí a Národní knihovna České republiky zveřejní nejméně jedenkrát za dva roky prostřednictvím internetu výsledky vyhodnocení plnění standardu knihovnických služeb.

4) Nejdéle po uplynutí každých pěti let budou indikátory porovnány se skutečným stavem knihovnických služeb, a to jak na krajské úrovni krajskou knihovnou, tak i na úrovni celostátní Národní knihovnou České republiky.

# Češi jako čtenáři

## Reprezentativní šetření Národní knihovny ČR v roce 2016

Silný čtenář: 13 a více knihoven za rok, (18 % populace ve věku 15+)

Středně silný čtenář: 7-12 knih za rok, (28 % populace ve věku 15+)

Slabý čtenář: 1- 6 knih za rok, (42 % populace ve věku 15+)

Ne-čtenář: 0 knih za rok, (12 % populace ve věku 15+)

Knihy v elektronické podobě čte 36 % čtenářů.

87 % čtenářů si nedokáže představit, že už nebude potřebovat (číst) knihy v tištěné (papírové podobě).

97 % čtenářů souhlasí s tvrzením, že „Čtení knih je klíčové pro vzdělání.“



# Zdroje

- Monitor STÁTNÍ POKLADNY. Územní monitor, Moravskoslezský kraj.  
<https://monitor.statnipokladna.cz/2018/kraje/krajsky-urad/70890692>
- Monitor STÁTNÍ POKLADNY. Územní monitor, Ostrava.  
<https://monitor.statnipokladna.cz/2018/obce/detail/00845451>
- Národní knihovna České republiky. Informace pro knihovny. <https://ipk.nkp.cz/homepage-ipk>
- Moravskoslezská vědecká knihovna v Ostravě. <https://www.svkos.cz/>
- Knihovna města Ostravy. <http://cms.kmo.cz/www/cl-900/?search=on&q1=on&q2=on&q3=on&q=v%C3%BDro%C4%8Dn%C3%AD+zpr%C3%A1va+knihovny>

# Děkuji za pozornost

doc. Ing. Iveta Vrabková, Ph.D.

[Iveta.vrabkova@vsb.cz](mailto:Iveta.vrabkova@vsb.cz)

[www.vsb.cz](http://www.vsb.cz)